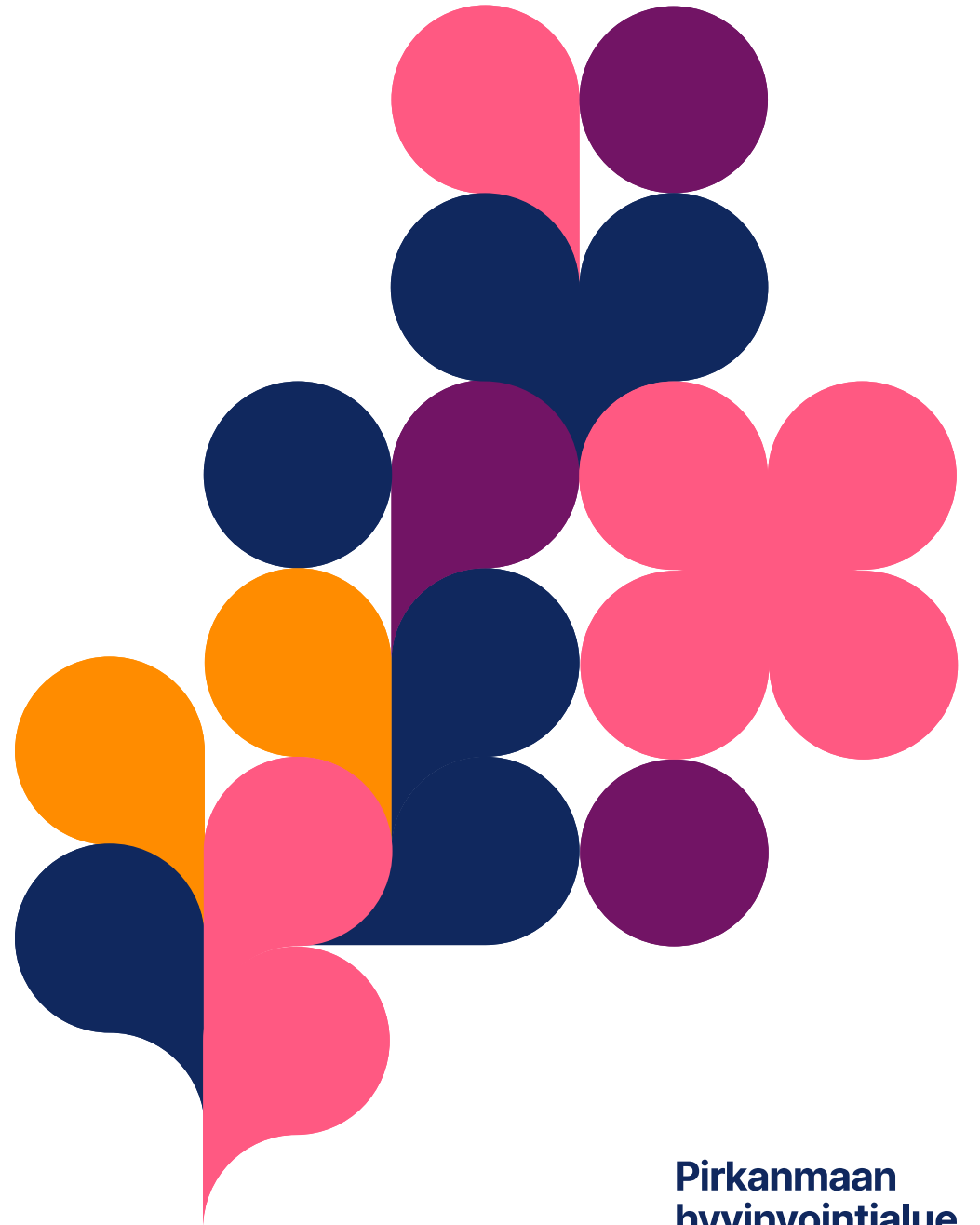


Tietojohtamisen status

Valiokunnat

20.4.2026

Emil Ackerman



Agenda

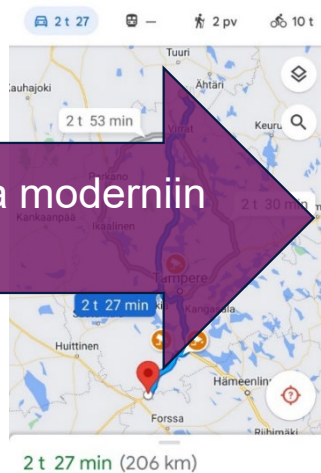
1. Tietojohtamisen visio
2. Lähtötilanne vuonna 2026
3. Tietojohtamisen suunnitelman pääkohdat
4. Esimerkkejä raportoinnista

1. Tietojohtamisen visio

Strategian polku: tähdistä suunnistamisesta moderniin navigointiin

Image by Allexxandar from Freepik

Image by Yanite Koppens from Pixabay



Tiedolla johdettu Pirha

Oikea tieto oikea-aikaisesti oikeilla henkilöillä ja oikeassa muodossa päätöksenteon tukena

”Tietojohtaminen kuuluu kaikille”



2. Lähtötilanne vuonna 2026

Tietojohtamista ohjaavat rakenteet Pirhassa

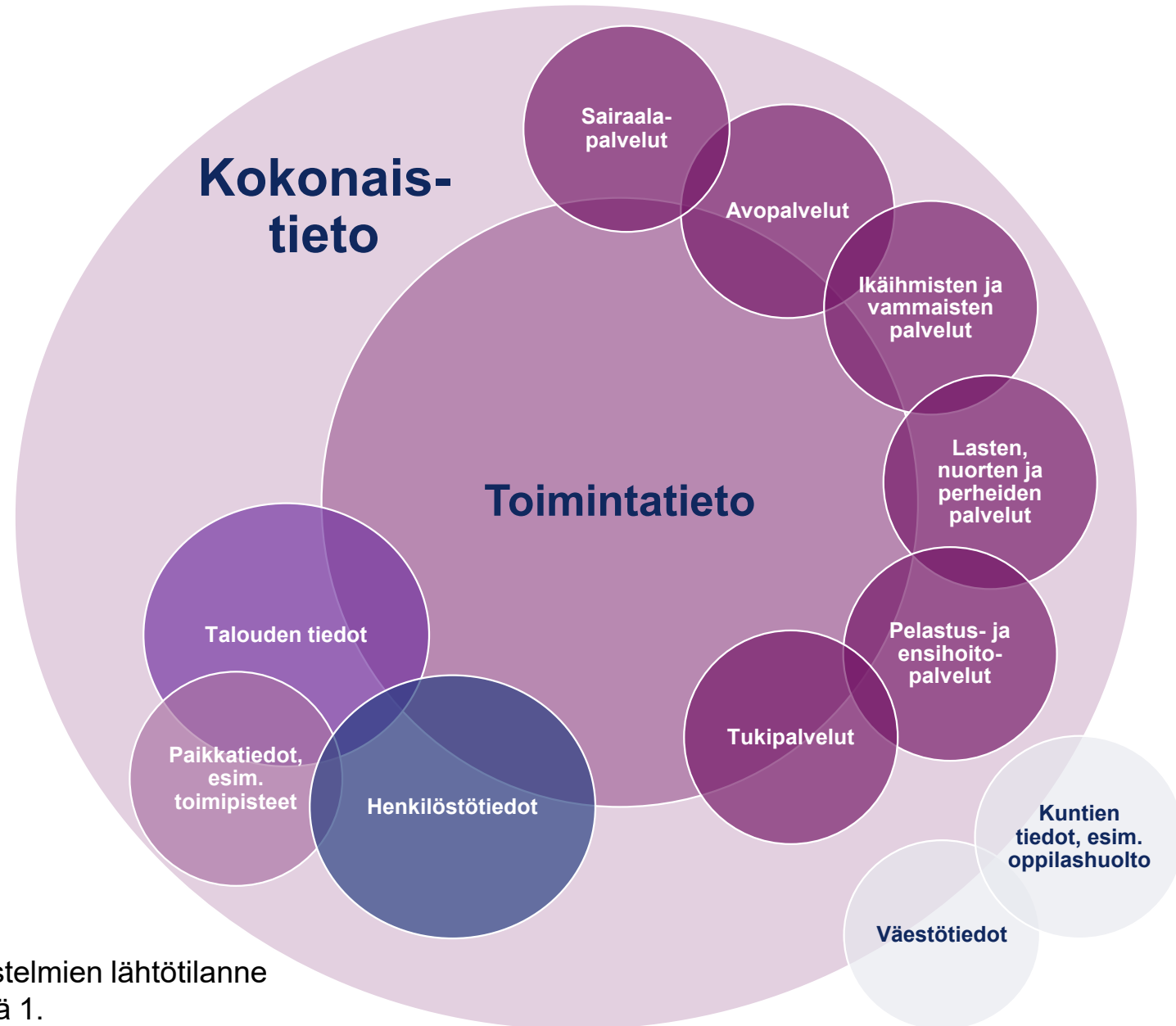
Tietojohtamisen viitekehys	Tiedon tuottaminen	Tiedon jalostaminen	Tiedon hyödyntäminen
Strateginen taso	Pirkanmaan hyvinvointialueen strategia ja strategian toimeenpanosuunnitelma		
	Tietojohtamisen suunnitelma		
	Vaikuttavuuden tietojohtamisen tiekartta		
	Strategiset kehittämisohjelmat		
Mahdollistavat rakenteet	Tiedon laadun parantamisen hallintamalli	Tietotuotantomalli	Tiedon hyödyntämisen palvelut

Resurssit

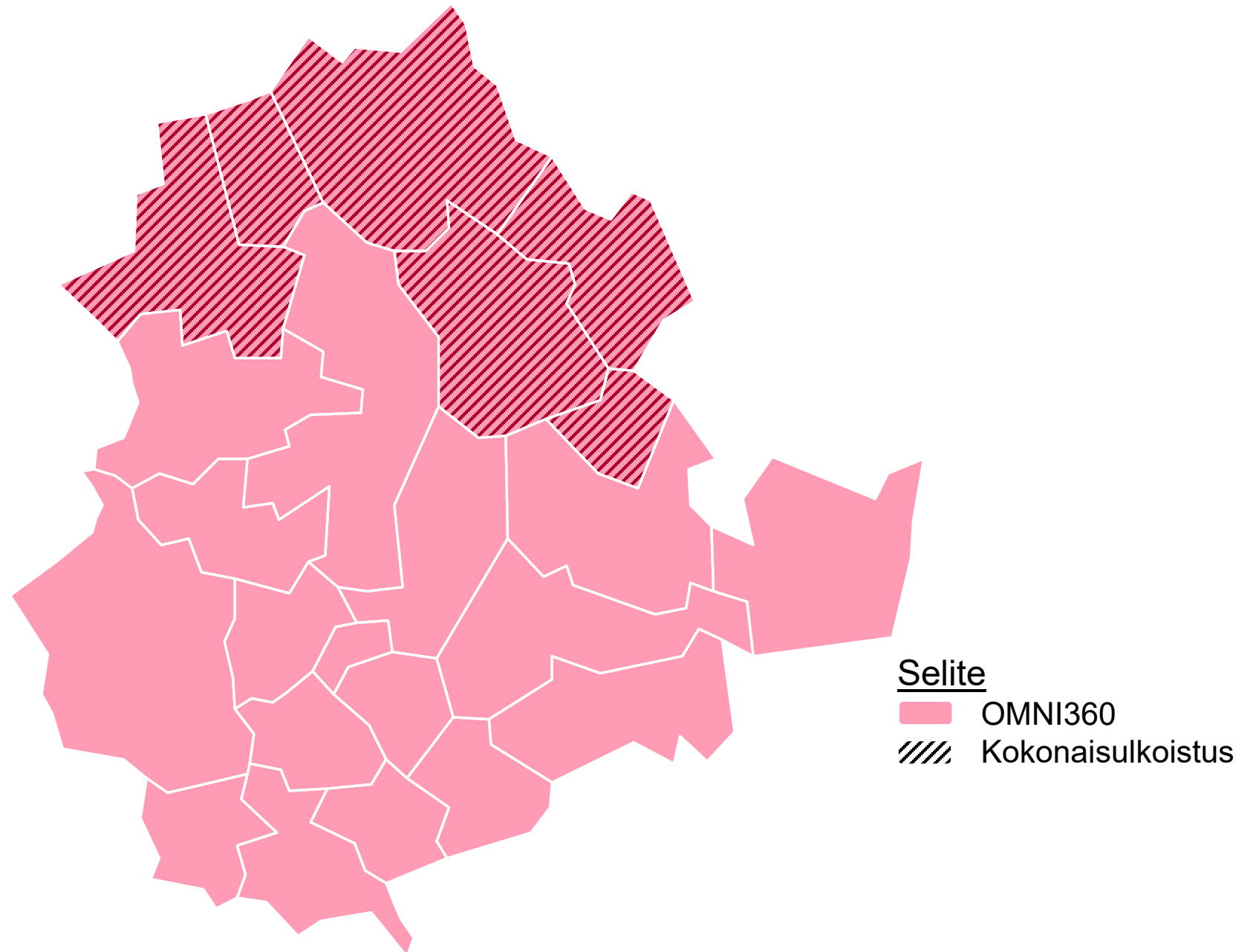
- 1) Tietojohtamisen yksikön henkilöstö
- 2) Tietojohtamisen yhdyshenkilöt
- 3) Tietojohtamisen kehittäjät
- 4) Tehtäväalueiden ylin johto, keskijohto ja esihenkilöt
- 5) Sisäiset ja ulkoiset verkostot
- 6) Tietojohtamiselle myönteinen organisaatiokulttuuri

Hyvinvointialueen kokonaistieto

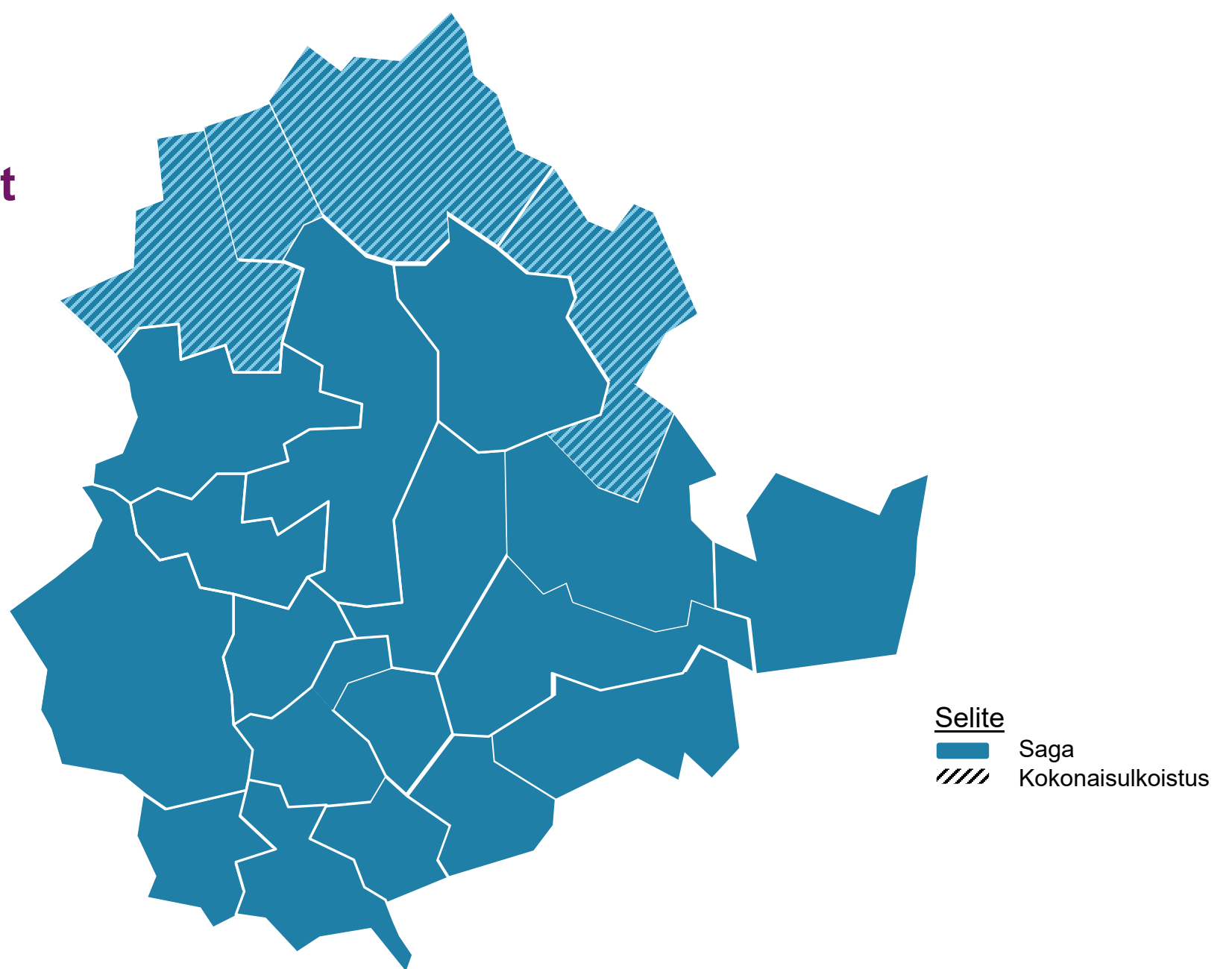
- Hyvinvointialueen toimintaympäristössä tieto koostuu monista osa-alueista ja mittauspisteistä.
- Tieto sijaitsee useissa erillisissä järjestelmissä hajallaan.*
- Tiedosta on tarve rakentaa monia tietosisältöjä yhdistäviä eri tasoille suunnattuja tilannekuvia päätöksenteon tueksi.
- Tietopohjan laatu ja kattavuus vaikuttavat välillisesti myös hyvinvointialueen rahoitukseen.



Terveydenhuollon potilastietojärjestelmät 1.1.2026*



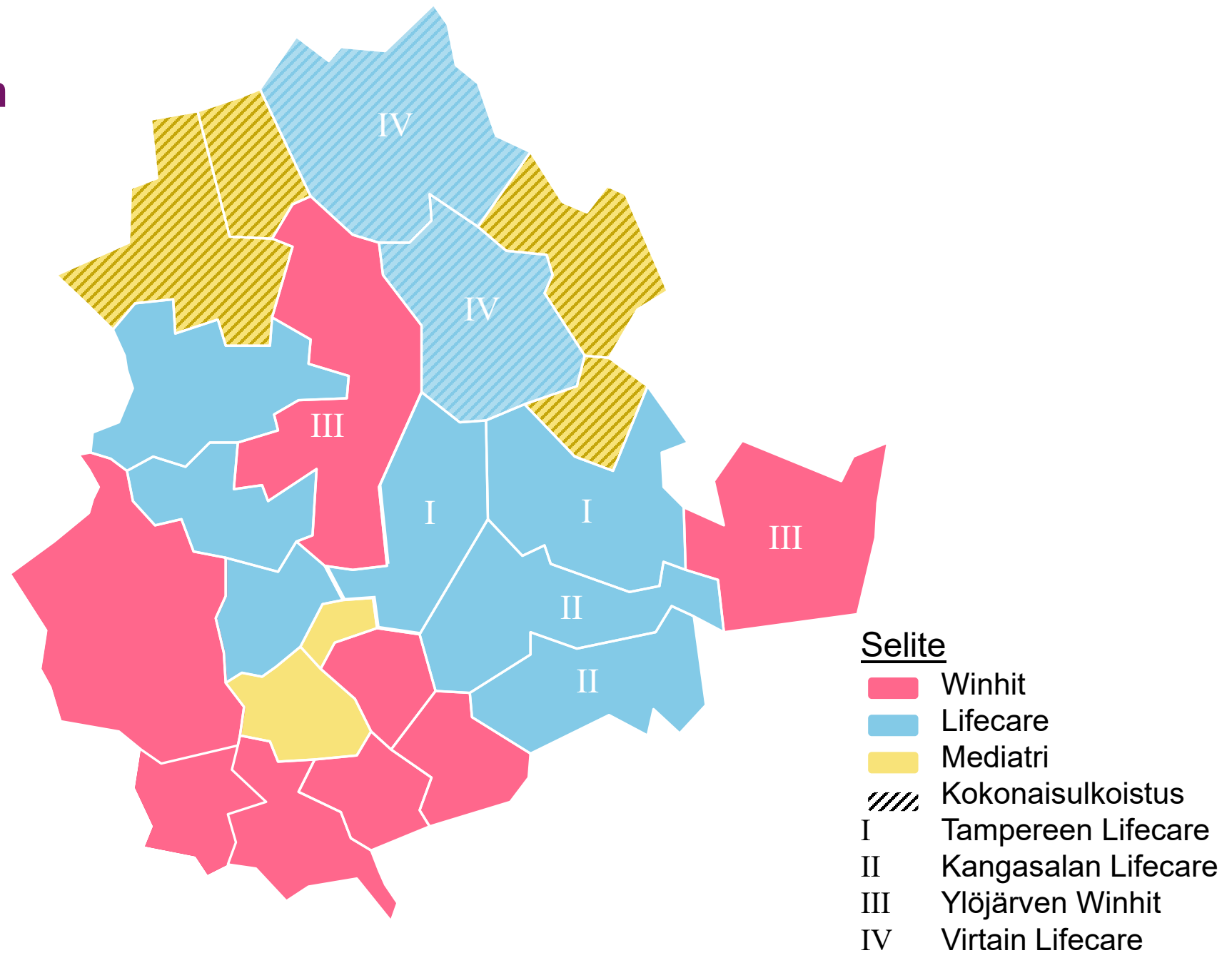
Sosiaalihuollon pääasialliset asiakastietojärjestelmät 2.2.2026*



**Pirkanmaan
hyvinvointialue**

*Osa Ikäihmisten palveluista ottaa Sagan käyttöön vasta 4.5.2026

Suun terveydenhuollon potilastietojärjestelmät 1.1.2026*



Pirkanmaan
hyvinvointialue

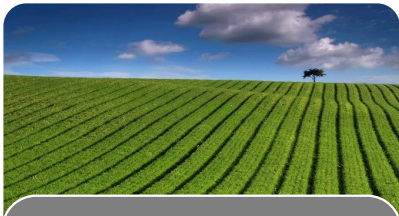
*Yhtenäistäminen alkaa v. 2026 aikana.

Tiedon kulku järjestelmästä raportiksi



PihyDS, Alteryx ym.
väliaikaisratkaisut
kummittelevat

Tietoallas/tietovarasto



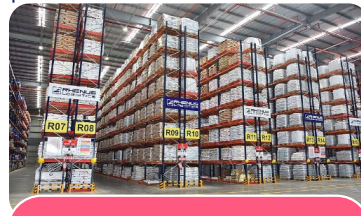
Lähde-järjestelmä

- Omni, Saga, Analystica, Codeserver jne.



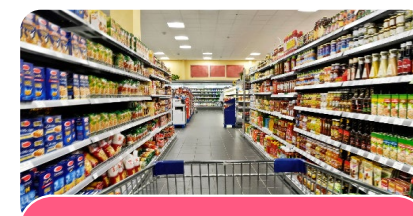
Integraatio

- Tuodaan data järjestelmästä "stagelle" eli tietoaaltaseen.



Tieto-mallinnus

- Data vault 2.0
- Rdv, bdv, publish



Raportointi-kerros

- Pirha-tietoallas
- ESH-tietoallas



Visuaalinen raportointi

- Pirha Tabu
- Tays Tabu
- Pirha julkinen

Järjestelmätoimittaja

Istekki

Tiejo-kehittäjät

Tabu-kehittäjät



3. Tietojohtamisen suunnitelman pääkohdat

Tietojohtamisen suunnitelma 2026-2029: Pääkohdat

1. Tiedon tuottaminen

2. Tiedon jalostaminen

3. Tiedon hyödyntäminen

Tavoitteet

Kirjaaminen on yhdenmukaista ja tieto luotettavaa sekä vertailukelpoista

Ajantasainen ja ennakoiva tieto on saatavilla nopeasti ja oikea-aikaisesti toiminnan ja tutkimuksen tarpeisiin

Tietoa tulkitaan ja hyödynnetään toiminnan eri tasoilla systemaattisesti

Tuotokset

- Ammattilaisten kirjaaminen on yhtenäistä ja tuotetun tiedon laatua arvioidaan systemaattisen mallin mukaisesti
- Kirjaamiskäytäntöjen johtamisessa on yhtenäiset toimintatavat ja ammattilaisilla on mahdollisuus seurata omaa suoriutumistaan kirjaamisessa
- Kansallisiin rekistereihin välittyvien tietojen laatu on hyvällä tasolla ja niiden toimitus on automatisoitu mahdollisimman pitkälle

- Keskeisten tietojärjestelmien data on integroitu tietoaaltaseen, tietomallinnettu ja jalostettu toiminnan hyödynnettäväksi
- Toiminnalla on kyvykkyys tuottaa helppokäyttöisiä raportteja ja analyyseja ketterästi omiin tarpeisiin
- Data-analytiikan tuotantomalli on kehitetty ja aktiivisessa käytössä
- Tietojohtamisen datan käyttöön liittyvä organisaation poikkileikkaava hallintamalli on käyttöön otettu

- Hoidon ja palveluiden seurannan sekä toiminnan tuottavuuden kannalta tärkeimmät mittarit on tunnistettu ja niille on asetettu tavoitetasot
- Visuaalisia raportteja osataan tulkita ja niitä hyödynnetään systemaattisesti asetettujen tavoitteiden seurannassa
- Havaittuihin poikkeamiin reagoidaan oikea-aikaisesti, määritellään korjaavat toimenpiteet ja seurataan niiden toteutumista

Mahdollistavat rakenteet

Tiedon laadun parantamisen hallintamalli

Tietotuotantomalli

Tiedon hyödyntämisen palvelut



3.1 Nostoja suunnitelman painopisteistä: Tiedon tuottaminen

Tiedon laadun arviointimalli

Tunnista ja arvioi

Koko organisaation tasolla, poikkileikkaavasti arvioiden



1. Laadukkaan tiedon edellytykset

Yhtenäiset tietorakenteet
Järjestelmien kyvykkyys
Yhtenäiset kirjaamisohjeet ja -käytännöt
Tekninen ja sisällöllinen kirjaamisosaaminen

2. Tiedon laadun arviointi

Tiedon laadun lähtötilanteen kuvaus
Juurisyyanalyysi:
Osallistavat menetelmät + datalähtöinen arviointi
Yhteenveto ja toimenpidesuosituks

3. Parantamisen keinot

Laadukkaan tiedon edellytysten varmistaminen
Kohdennettujen toimenpiteiden määrittäminen
Yhteisten tavoitetasojen asettaminen

Hallintamallin tasot I-III

Johda ja seuraa

Lähellä toimintaa, alhaalta ylös johtaen



4. Kirjaamiskäytäntöjen johtaminen

Kohdennettujen toimenpiteiden toteuttaminen
Yhteisten tavoitetasojen mukainen johtaminen
Yksilötasoinen kirjaamisosaamisen varmistaminen

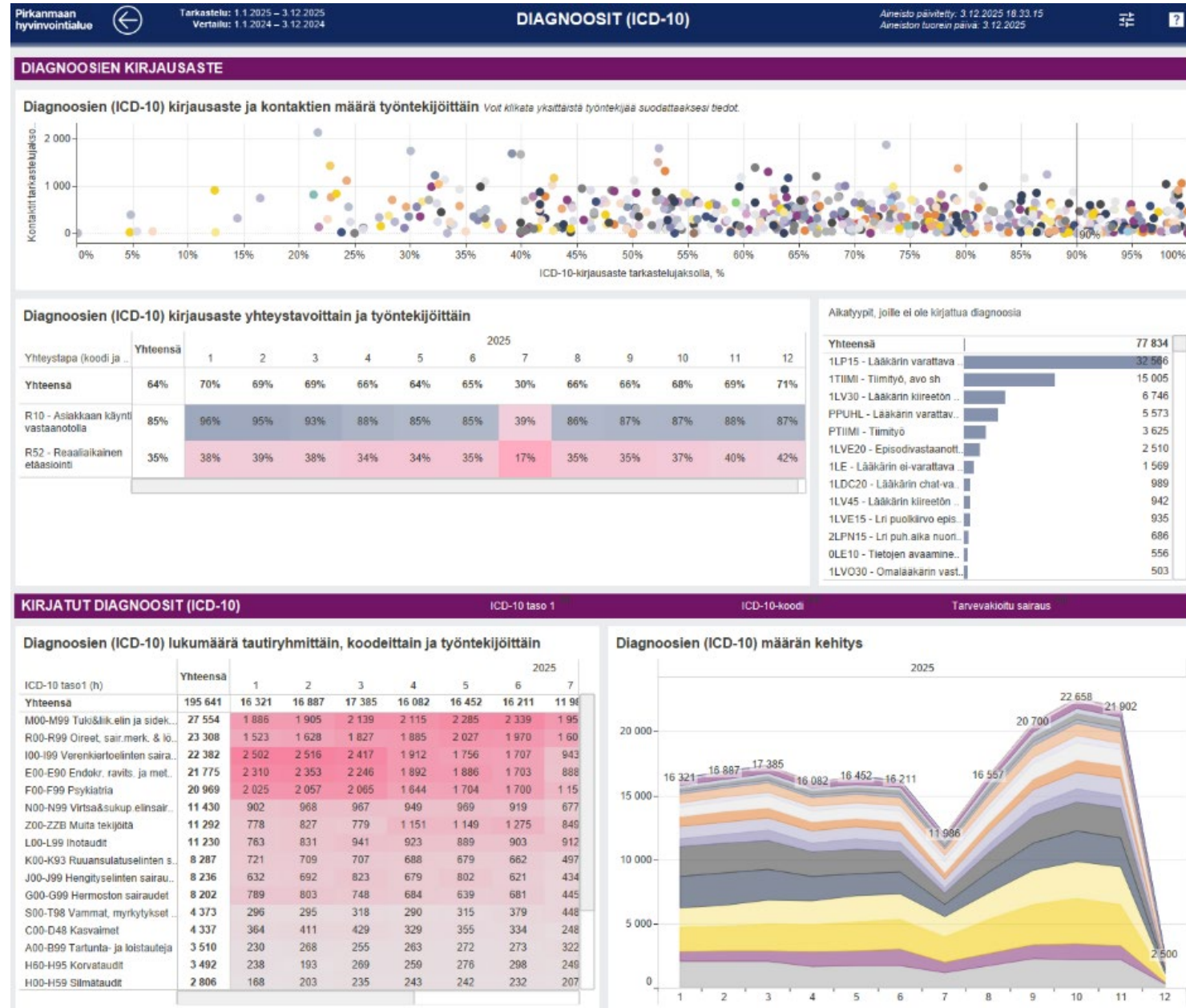
5. Tiedon laadun jatkuva seuranta

Tietoon perustuva yksilötasoinen seuranta
Systemaattinen poikkeamiin puuttuminen
Onnistumisen jakaminen ja hyvien käytäntöjen levittäminen

Hallintamallin tasot II-IV

Raportoinnin kehittäminen yksilötason porautumisen mahdollistavaksi

- Yksilötason tiedosta on hyötyä ammattilaiselle itselleen ja esihenkilölle.
- Potentiaalisia käyttökohteita mm. kirjaamisen laadun seuranta, henkilöstöraportit ja tuottavuus.





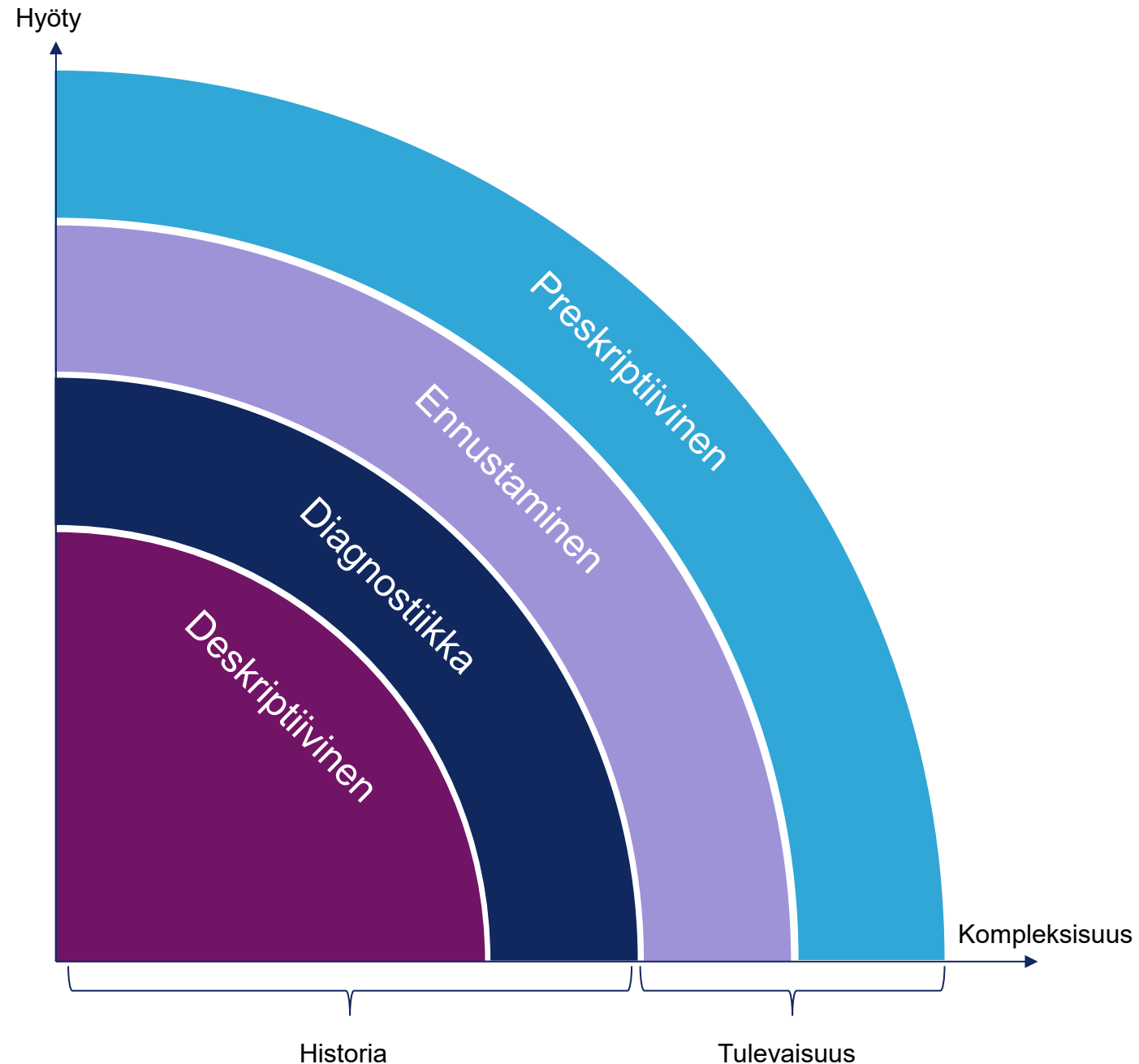
3.2 Nostoja suunnitelman painopisteistä: Tiedon jalostaminen

Data-analytiikan tasot

Analytiikan tasot rakentuvat edellisten tasojen perustalle

- 1. Deskriptiivinen**, kuvaileva; Mitä on tapahtunut
 - Suurin osa Pirhan Tabu-raporteista, tietopyynnöt
- 2. Diagnostiikka**; Miksi näin on tapahtunut
 - Pirhassa esim. kuormitusraportti, vaikuttavuusraportti
- 3. Ennustaminen**; Mitä tapahtuu tulevaisuudessa
 - Simulointi, ennustemallit
- 4. Preskriptiivinen**; Mitä kannattaisi kehittää ja miten
 - Skenaariosimuloinnit, generatiivinen tekoäly

**Pirkanmaan
hyvinvointialue**



Data-analytiikan status

- Data-analytiikan kyvykkyksiä kasvatettu
- [Simulaattori –raportin](#) 1. versio kehitetty ympärivuorokautiseen asumiseen.
 - Skaalaus laajemmin soteen pohdinnassa
- Data-analytiikan tuotantomalli suunnittelussa

Ennustetut ja simuloitut tunnusluvut vuosittain

Palvelu	Ennustettava vuosi	Simuloitu 80+v. väestön määrä	Ennustettu peittävyystavoite%	Simuloitu peittävyystavoite%	Ennustettu asiakkaiden tavoitemäärä	Simuloitu asiakkaiden tavoitemäärä	Ennustettu henkilöstön määrä	Simuloitu henkilöstön määrä	Ennustetut henkilöstökustannukset
Ympäri- vuorokautinen palveluasuminen	2026	36 317	9,30 %	10,23 %	3 377	3 715	2 026	2 229	120 M€
	2027	38 720	8,80 %	9,68 %	3 407	3 748	2 044	2 249	121 M€
	2028	40 909	8,40 %	9,24 %	3 436	3 780	2 062	2 268	122 M€
	2029	42 917	8,20 %	9,02 %	3 519	3 871	2 112	2 323	125 M€
	2030	44 601	8,00 %	8,80 %	3 568	3 925	2 141	2 355	127 M€

Valitse simulaattorin kertoimet ja muut valinnat

Valitse väestön ennusteen simuloitinkerroin

Valitse inflaation vuosittainen vauhti

Henkilöstöminimi, ympärivuorokautinen palveluasuminen

Lähihoitajien osuus ympärivuorokautisessa palveluasumisessa

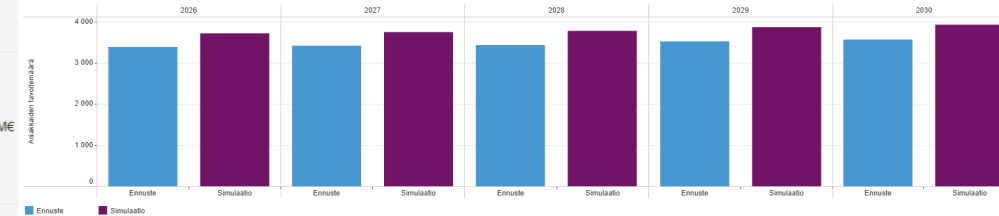
Vuosikustannus, lähihoitaja

Valitse peittävyystavoitteen simuloitinkerroin

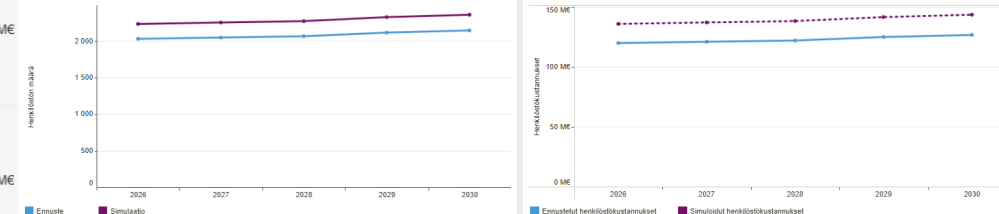
Valitse palkkojen vuosittainen kehitysvauhti

Vuosikustannus, sairaanhoitaja

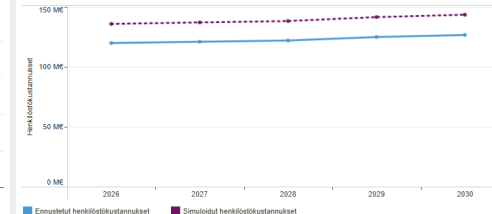
Asiakkaiden tavoitemäärä vuosittain



Henkilöstön määrä vuosittain



Henkilöstökustannukset vuosittain





3.3 Nostoja suunnitelman painopisteistä: Tiedon hyödyntäminen

Tiedon hyödyntämisen palvelut

Jatkuvat

Tietoa hyödyntämään -opas



- Perustietoa Tiedon hyödyntämisestä kaikille pirhalaisille
- Tietoa hyödyntämään -opas ohjaa tunnistamaan ensiaskeleet tehtäväroolien ja työyhteisön näkökulmista

Pirha-Tabu -tuki



- Itseopiskelumateriaali Intrassa
- Pirha-Tabu-koulutuksiin ilmoittautuminen HR-työpöydältä
- Tabu-klinikoilta tukea ongelmalähtöisesti

Tietojohtaminen Pirkanmaan hyvinvointialueella -koulutus



- Suunnattu esihenkilöille, avoin kaikille
- Vahvistaa perustietoa tiedon laadun, tietotarpeiden tunnistamisen, tiedon löytämisen ja hyödyntämisen osalta
- Osallistuminen joustavasti Pirha-Akatemian Moodlessa

**Pirkanmaan
hyvinvointialue**

Kohdennetut

Tiedon hyödyntämisen suunnitelma



- Osallistujat: Tiedon käyttäjät, raportin kehittämisessä mukana olevat, tietojohtamisen yhdyshenkilö
- Tuotetaan vastaukset ydinkysymyksiin, jotka edistävät visuaalisen raportin tuottaman tiedon hyödyntämistä
- Työpajatoteutus ensisijaisesti lähitapaamisina

Tiedon hyödyntämisen valmennus



- Osallistujat: Samat kuin yllä
- Perehdytään raportin sisältöön ja tuotetaan ymmärrystä sen avulla
- Vahvistetaan tiedon hyödyntämisen toimintatapoja
- Käynnistetään raportin käyttöönotto
- Tehdään käyttöönoton suunnitelma
- Hybriditapaaminen ja lähitapaaminen

Tiedon hyödyntämisen sparraus



- Tarvelähtöinen, kesto 1-5 kertaa
- Toteutus yksilö- tai ryhmäsparrauksena, etä- tai lähitapaaminen
- Teemoina Tiedon hyödyntämisen mahdollistajat ja haastajat, tiedon havainnointi ja tulkinta, tietoperustainen johtopäätös sekä tiedolla johtaminen ja vaikutusten arviointi



4. Esimerkkejä raportoinnista

Kokonaiskuva organisaatioon: Johdon työpöytä

Pirkanmaan
hyvinvointialue

JOHDON TYÖPÖYTÄ

HUHTIKUU 2023

Päivityminen seuraavan kuukauden 18. päivänä



TOIMINTA		HR SOTE		TALOUS			
ASIAKAS		SAATAVUUS			Tot. Tammi-Huhti (M€)	Kauden osuus vuoden TA:sta (M€)	Poikkeama Tot Vs. TA (%)
NPS	TAYS 77,2 (kk-Δ: -1,94)	Hakuprosessissa olevat tehtävät	498 (kk-Δ: -37,5%)	Avo	Toimintatuotot 10,66	16,13	-11,9%
Palvelua odottavien lukumäärä	TAYS 20 346 (kk-Δ: +2,32%) IKÄVAPA 151 (kk-Δ: +36,0%)	Hoitajien avoimet tehtävät	173 (kk-Δ: -40,3%) -joista lähi- ja perushoitajia: 65 (kk-Δ: +47,73%)	Toimintakulut	-116,23	-130,03	19,2%
Saapuneiden läheteiden lukumäärä	TAYS 16 391 (kk-Δ: -11,9%)	Sosiaalityön avoimet tehtävät	70 (kk-Δ: -10%)	Tilikaud. yli-/alij.	8,12	-0,86	-1365,2%
Myöhässä käsiteltyjen läheteiden osuus (%)	TAYS 14,0% (kk-Δ: +8,13%)	PYSYVYYS		Saipa	Toimintatuotot 151,46	153,96	31,2%
Hoidon tarpeen arvion määrärajan ylitykset	TAYS 371 (kk-Δ: -8,6%)	Työntekijä NPS	HVA -51 (kk-Δ: -4,0)	Toimintakulut	-412,04	-437,87	25,5%
ORGANISAATIO		Vakituisen henkilöstön lähtövaihtuvuus -%	0,72% (kk-Δ: 0%) (HVA)	Tilikaud. yli-/alij.	6,15	-14,71	-155,7%
Acuta-käynnit	7 028 (kk-Δ: -0,5%)	QWL	58% (HVA)	Lanupe	Toimintatuotot 2,33	2,70	15,0%
Readmissiot	TAYS 8,7% (kk-Δ: +7,7%)	RIITTÄVYYS		Toimintakulut	-69,70	-72,54	28,1%
Lasu kiireellisten sijoitusten lkm	EFFICA 40 (kk-Δ: +25,00%)	Henkilötyövuodet	18 490 (kk-Δ: +1,26%)	Tilikaud. yli-/alij.	1,91	-0,95	-368,5%
Pela-tehtävämäärät	636 (kk-Δ: +9,8%)	Sairauspoissaolo-%	4,00% (kk-Δ: -7,83%)	Toimintatuotot	32,94	36,26	21,1%
Ensihoidon tehtävämäärät	6 005 (kk-Δ: +0,7%)	Maksetut yli- ja lisätyökorvaukset	941 564 € (kk-Δ: -42,44%)	Toimintakulut	-235,98	-239,34	31,5%
Siirtoviivepäivät	päivät potilaat 1 244 208 (kk-Δ: -20,81% -22,39%)	Budj.henk.määrä/tot.henk.määrä		Tilikaud. yli-/alij.	-3,61	-4,67	3,0%
				Pela	Toimintatuotot 2,21	2,43	21,5%
				Toimintakulut	-23,08	-24,46	25,8%
				Tilikaud. yli-/alij.	1,13	-0,06	-2532,5%
				Sote palv.tuot. joht. ja integr.	Toimintatuotot 1,50	2,50	-20,3%
				Toimintakulut	1,14	-4,34	-135,1%
				Tilikaud. yli-/alij.	-0,11	0,00	
				Toimintatuotot	3,83	5,47	-6,5%
				Toimintakulut	-24,62	-24,77	32,5%
				Tilikaud. yli-/alij.	-0,21	0,33	-183,8%
				Strateginen ohjaus	Toimintatuotot 131,91	143,77	22,3%
				Toimintakulut	-127,05	-134,10	26,3%
				Tilikaud. yli-/alij.	-1,01	0,00	
				Tukipalvelut	Toimintatuotot 336,84	363,23	23,6%
				Toimintakulut	-1 007,57	-1 067,71	25,8%
				Tilikaud. yli-/alij.	12,36	-21,16	-177,9%

Vähimmäistietosisältöraportit >>

Ensihoito-
raportit >>

HR linjoittain >>

Tuloslaskelma >>

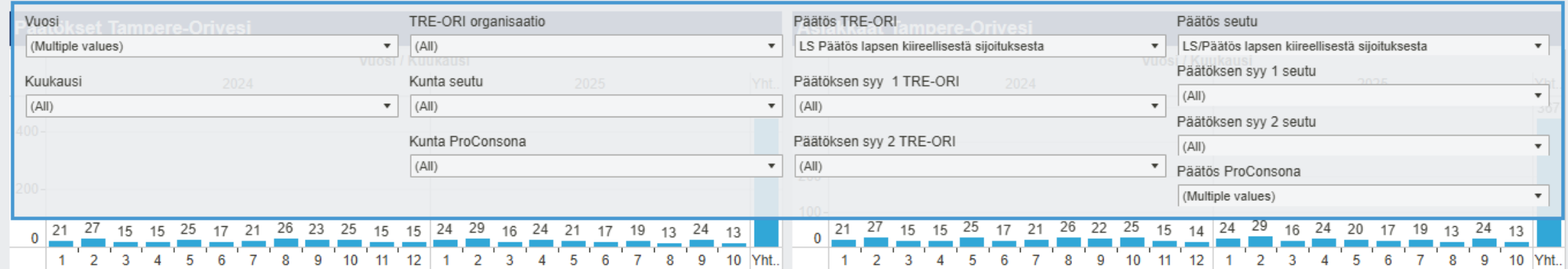
Lasten, nuorten ja perheiden sosiaalipalvelut

[Jostaanotot](#)
[Huostaanotot muutokset](#)
[Huostaanotot syittäin](#)
[Huostaanotot kunnittain](#)
[Kiireelliset sijoitukset](#)
[Kiireelliset sijoitukset syittäin](#)
[Kiireelliset sijoitukset kunnittain](#)
[Avohuollon sijoitukset](#)

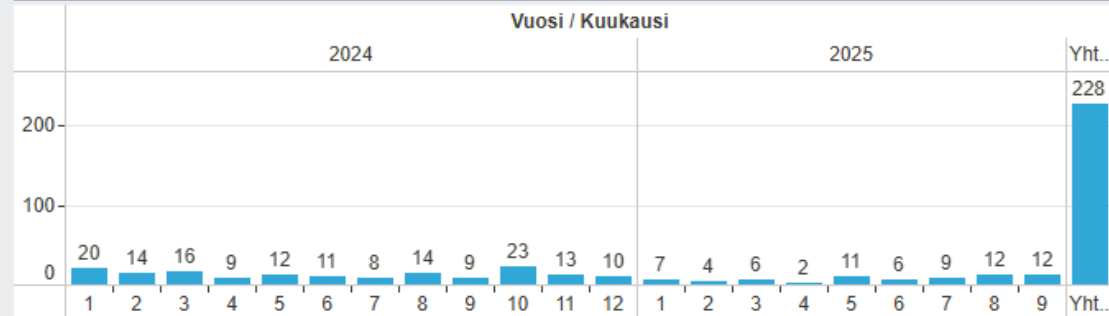
Pirkanmaan
hyvinvointialue

KIIREELLISET SIOITUKSET

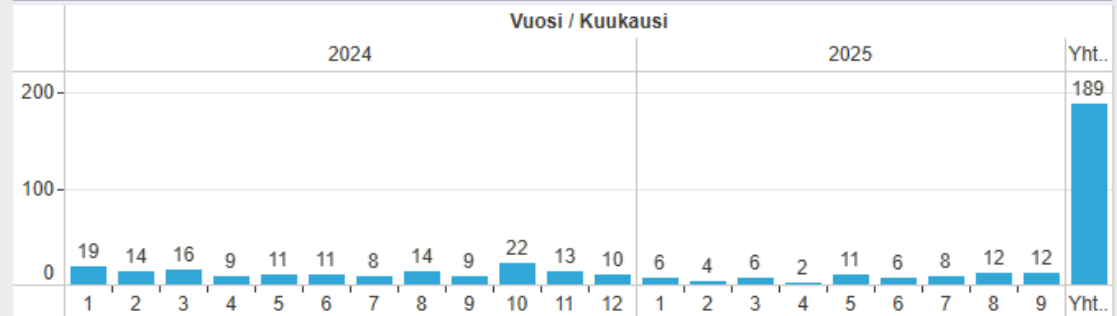
Aineisto päivitetty (TRE-ORI): 15.10.2025
 Aineisto päivitetty (Seutu): 30.9.2025



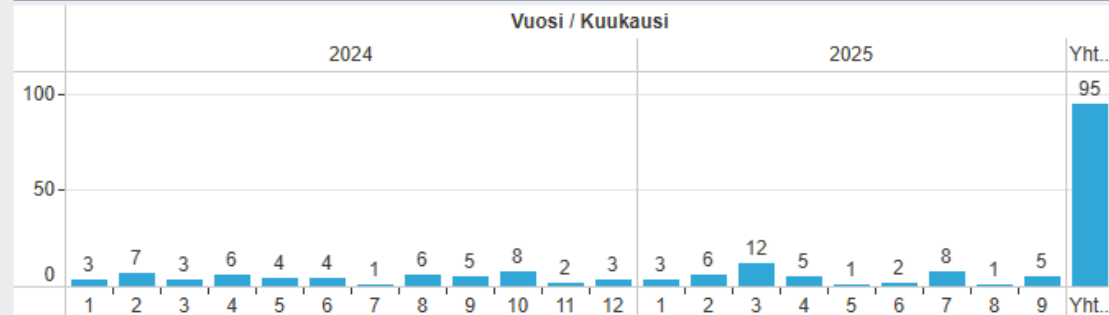
Päätökset seutu



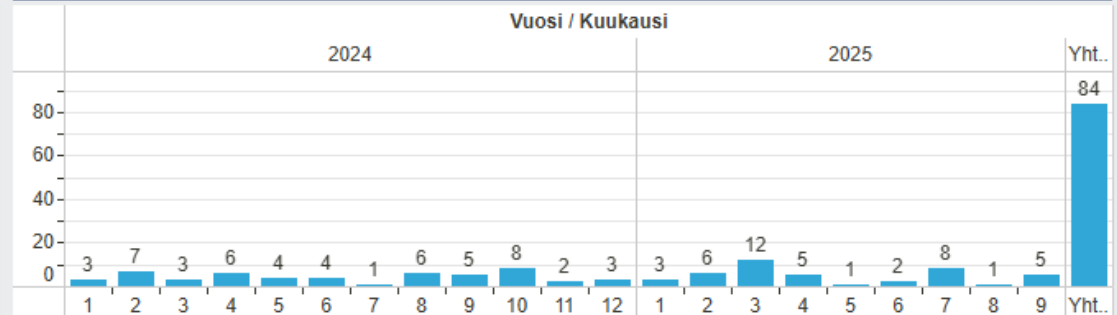
Asiakkaat seutu



Päätökset ProConsona



Asiakkaat ProConsona



Päivittäisjohtaminen: Tays vuodeosaston tilannekuva



Aineisto päivitetty: 23.8.2023 12.32.33

OSASTON POTILASMÄÄRÄ JA KÄYTÖSSÄ OLEVAT SAIRAANSIJAT

Käytössä olevat sairaansijat



Potilaat



Kuormitus



OSASTOLLE SAAPUVAT JA SIIRTYVÄT POTILAAT

Sovittu



Tarjolla



Tulossa huomenna



Odottaa jatkohoitoa

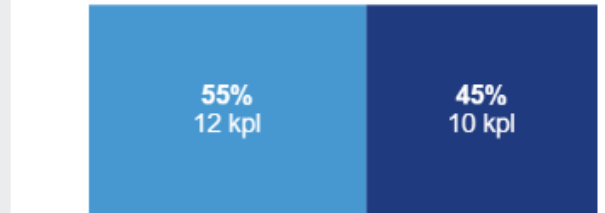


Kotiutuu/Siirtyy



Oberon 0 UOMA 0

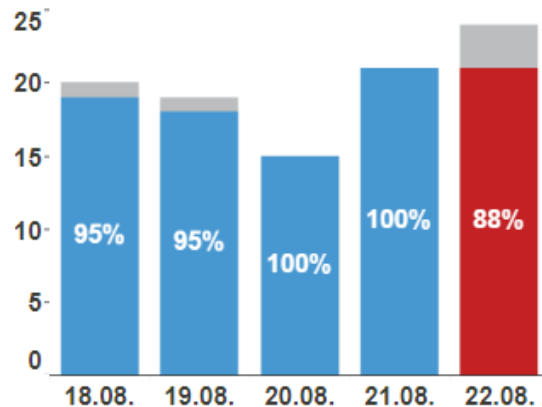
HOIDON KIIREELLISYYS



■ Kiireellisenä alkanut vuodeosastohoito
■ Kiireettömänä alkanut vuodeosastohoito
■ Virheellinen kirjaus

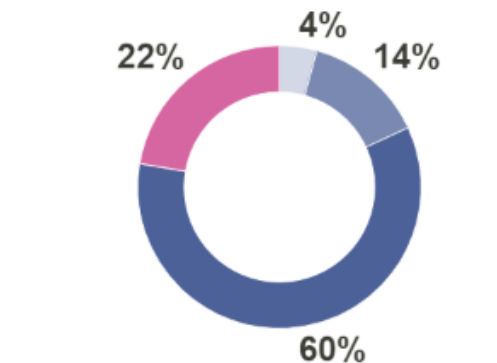
Aineisto päivitetty: 22.08.2023 (Edellisenä päivänä klo 22 mennessä kirjatut hoitoisuustiedot päivittyvät tähän kuluvana aamuna aikaisintaan klo 9.15.)

POTILAIDEN LUOKITTELUN TILANNE EDELLISELTÄ 5 PÄIVÄLTÄ



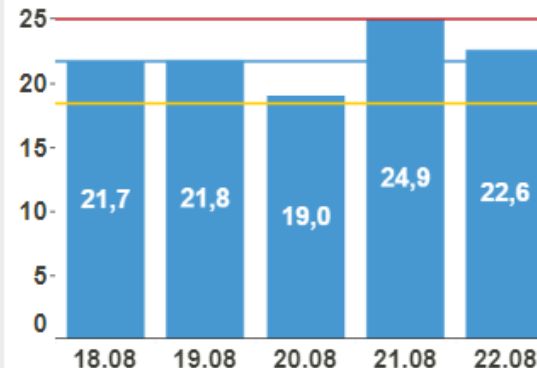
■ Luokittelun kattavuus 90% tai enemmän
■ Ei luokitellut
■ Luokittelun kattavuus alle 90%

POTILAIDEN JAKAUTUMINEN HOITOISUUSLUOKKIIN EDELLISELTÄ 5 PÄIVÄLTÄ



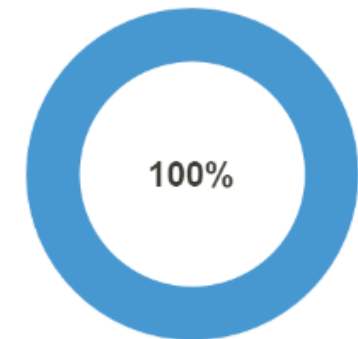
■ 1 matala
■ 2 kohtalainen
■ 3 kohtalaista suurempi
■ 4 vaativa
■ 5 erityisen vaativa

HOITOISUUSPISTEET / HOITAJA



■ Alle optimin
■ Optimissa
■ Yli optimin
■ Optimia ei määritetty

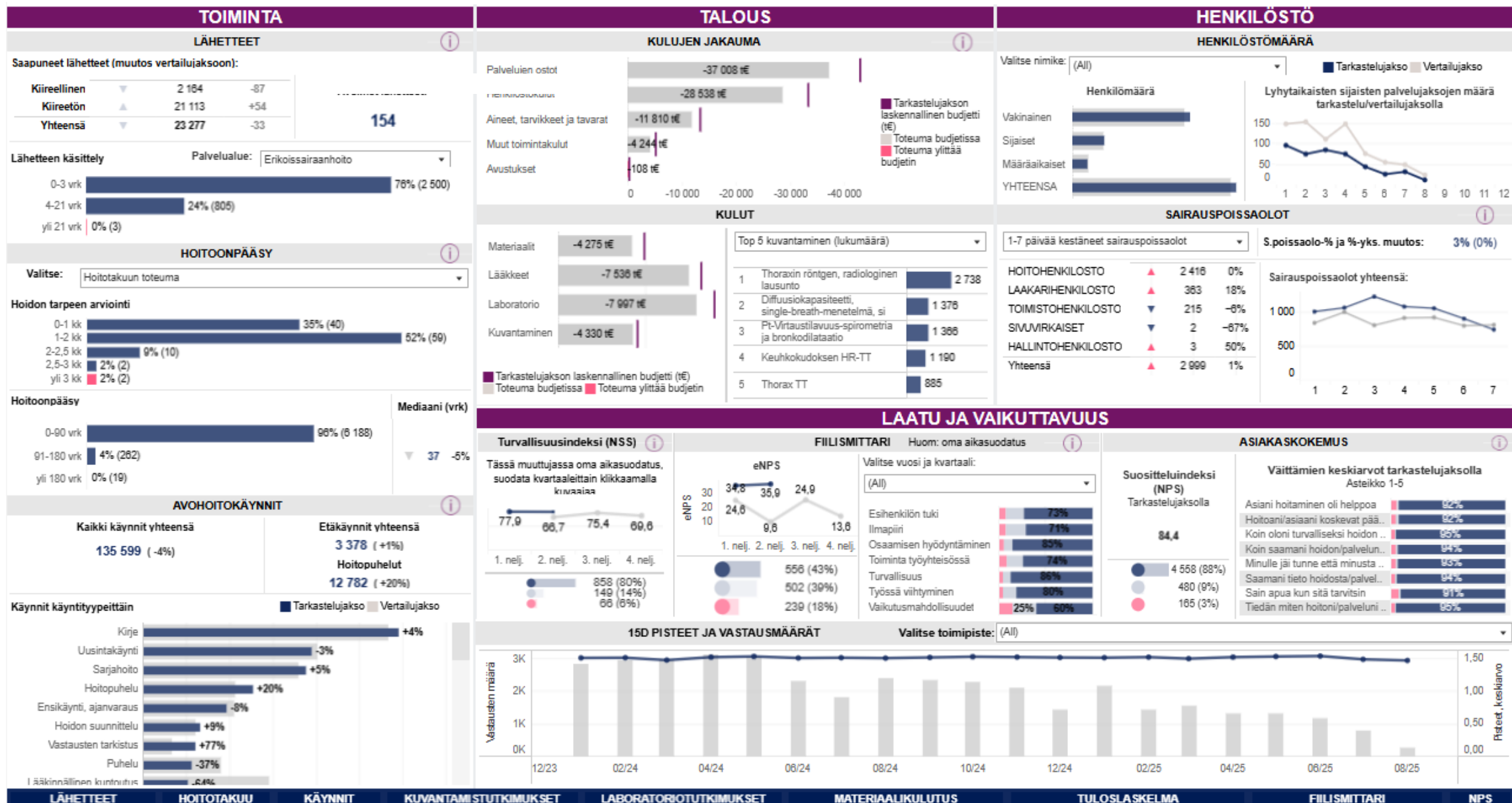
OPTIMAALINEN HOITOISUUS



■ Alle optimin
■ Optimissa
■ Yli optimin
■ Optimia ei määritetty
■ Hoitoisuuspisteet puuttuvat

Optimaalinen hoitoisuus edelliseltä 5 päivältä. Optimaalinen hoitoisuus on 21,66 pistettä, alaraja on 18,40 pistettä ja yläraja on 24,90 pistettä.

Päivittäisjohtaminen: Poliklinikan tilanneraportti



Pirha lukuina: asiakas- ja sidosryhmäviestintä

Maaliskuu 2025

Tammikuu - maaliskuu 2025, kumulatiivinen



Henkilöstömäärä



70 %

Viihdyn työssäni



+72,6

Asiakkaiden suositteluindeksi (NPS)

Vuosi 2025



82 %

Valtion osuus tuotoista



2,9 miljardia €

Toimintakulut



95 %

Sosiaali- ja terveydenhuollon palveluiden osuus toimintakuluista

**Pirkanmaan
hyvinvointialue**



875 978

Perusterveydenhuollon käyntimäärä



80 %

Perusterveydenhuollon määräajassa toteutunut hoitotakuu, 0-22 -vuotiaat



1 583

Pelastustoimen tehtävämäärät



134 227

Suun terveydenhuollon käyntimäärä



100 %

Perusterveydenhuollon määräajassa toteutunut hoitotakuu, yli 23-vuotiaat



16 344

Ensihoidon tehtävämäärät



364 208

Erikoissairaanhoidon käyntimäärä



97 %

Erikoissairaanhoidon määräajassa toteutunut hoitotakuu



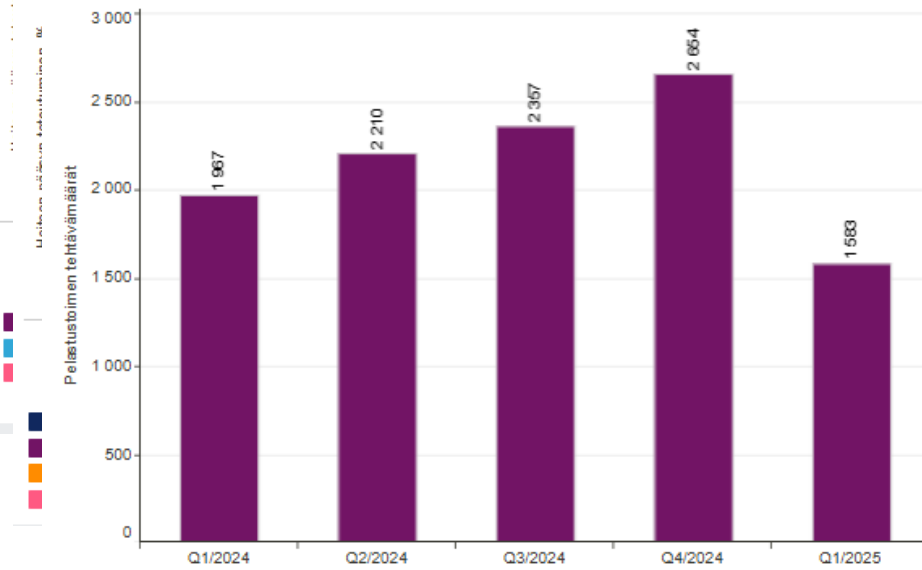
64 777

Sosiaalihuollon palvelutehtävien asiakasmäärä

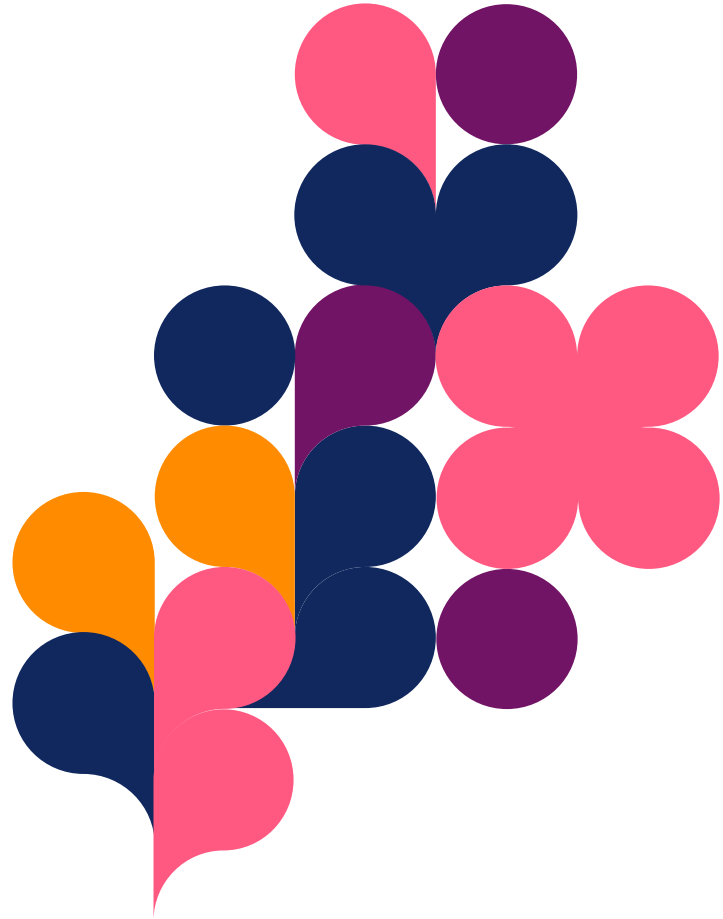
Erikoissairaanhoidon hoitoon pääsy kuukausittain

Psykiatrisen hoidon hoitoon pääsy kuukausittain, alle 23-vuotiaat

Pelastustoimen tehtävämäärät neljännesvuosittain



Lisää tietoa www.pirha.fi/pirhalukuina



Yhteystiedot

Emil Ackerman
Tietojohtaja
Tietojohtamisen toimialue
emil.ackerman@pirha.fi
[@ackermanemil](https://www.instagram.com/ackermanemil)
pirha.fi

